

Komponentinspektion

Komponentinspektion foretages hvis man ikke ønsker eftersyn af hele møllen, men kun en enkelt komponent.

Inspektionen består af et besøg i møllen, hvor vi inspicerer den specifikke komponent for fejl og mangler. Hvis aftalt vil der efterfølgende blive udarbejdet en rapport.

Hvornår skal du vælge komponentinspektion?

Det kan f.eks. være, at dit servicefirma finder metal partikler i gearets oliefilter i forbindelse med et ordinært service besøg af mølle, hvilket kunne indikerer begyndende slidtage af gearet.

Vi kan udføre en uvildig inspektion af gearet.

Komponent inspektionen af gearet vil omfatte følgende:

- Inspektionsdæksler bliver åbnet og en visuel inspektion og fotodokumentation af alle synlige fortandinger og lejer udføres.
- En fleksibel magnet indføres i gearoliesumpen.
- Der gennemføres en drifttest af gearet, hvor der især bliver lagt vægt på gearets lydniveau (støj fra lejer) samt vibrationsniveau.

Ud fra den visuelle inspektion af gearets fortandinger og undersøgelse for magnetiske partikler i olie sumpen samt lyd og vibrationsniveau, kan konkluderes om der skal yderligere undersøgelser (endoskop undersøgelse af gearet) eller at gearet er så udslidt at det skal skiftes.

Et andet eksempel på komponent eftersyn af et gear er, når garantien løber ud. Hvis gearet er udskiftet i løbet af driftsperioden, er det en god idé at undersøge gearet inden det løber ud af garantiperioden. Normalt vil der være to års garanti på et renoveret gear.

Vi kan lave et eftersyn på gearet inden udløb af garantien for at se om gearet er i forventelig tilstand, eller om der allerede er skader eller slitage i gearet.

Et tredje eksempel på en komponentinspektion kan være eftersyn af et hovedleje. Hvis f.eks. gearkassen skal udskiftes på grund af en skade,

Eksempler på viden efter inspektionen



Eksempel på et gear som i forbindelse med komponentinspektionen blev vurderet til at være så slidt (stort antal magnetiske partikler på magnet) at gearet skulle skiftes snarest.

Med den viden kunne mølle ejer planlægge udskiftningen i ro og mag og undgå driftstab under ventetid på reservedele.

kan det være formålstjenligt at undersøge hovedlejet for slid, for at se om det skal skiftes samtidig med gearet, eller om det kan køre videre.

De fleste hovedlejer kan inspiceres ved at aftage dækslet på bagsiden af lejet, og den bageste rullerække besigtiges for slid, stilstandsmærker og afskalninger fra løbebanerne.

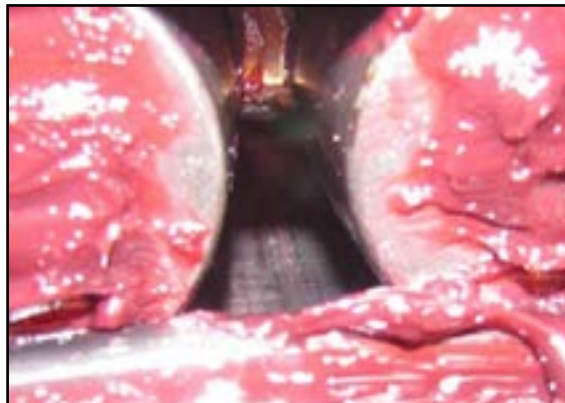
Hvad får du ud af komponentinspektionen?

En uvildig eksperts vurdering af de undersøgte komponenter, evt. udarbejdelse af rapport og handlingsplan for hvad der videre skal ske med den undersøgte komponent i forbindelse med evt. garanti- eller forsikringspag.

Priser

Møller under 1.500 kW	5.585 kr.
Møller på 1.500 kW og derover	6.900 kr.

Priserne er medlemspriser 2018, incl. transport og rapport, excl. moms



Et hovedleje efterses som en kontrolinspektion. Den bageste rullerække besigtiges for slid, stilstandsmærker og afskalninger fra løbebanerne.

Hvis gearet skal skiftes, kan det med fordel undersøges, om hovedlejet bør skiftes samtidig.

Danmarks Vindmølleforenings tekniske konsulenter er uvildige, erfarne og seriøse.

Teknisk afdeling er certificeret efter ISO 9001. Det sikrer, at kvaliteten af vores arbejde altid er i fokus og har højeste prioritet.

De udfører hvert år eftersyn i et meget stort antal vindmøller og har derfor et detaljeret kendskab til alle vindmøllefabrikater, -størrelser og -typer.

Erfaringsopsamlingen er et stort aktiv for alle vindmølleejere.

Danmarks Vindmølleforening
Ellemarksvej 47
8000 Århus C

Tlf. 8611 2600

info@dkvind.dk
www.dkvind.dk



DANMARKS
VINDMØLLEFORENING

