

Vindmøller på havet

Status

Anlæg	Opstillingsår	Antal	Gns. effekt (kW)	Effekt i alt (kW)
1. Vindeby	1991	0	-	-
2. Tunø	1995	10	500	5.000
3. Middelgrund	2000	20	2.000	40.000
4. Horns rev	2002	80	2.000	160.000
5. Rønland	2003	8	2.150	17.200
6. Nysted	2003	72	2.300	165.600
7. Frederikshavn	2003	3	2.533	7.600
8. Samsø	2004	10	2.300	23.000
9. Hvidovre	2010	3	3.600	10.800
10. Sprogø	2009	7	3.000	21.000
11. Horns rev II	2009	91	2.300	209.300
12. Rødsand II	2010	90	2.300	207.000
13. Anholt	2013	111	3.600	399.600
14. Nissum B.	2017	4	7.000	28.000
I alt		509	2.542	1.294.100

Definitionen på en havvindmølle følger her Energistyrelsens stamdataregister. Dvs. opstillet på søterritoriet, hvor Energistyrelsen er den myndighed, der giver tilladelse.

I tabellen nedenfor ses produktionstal og nøgletal.

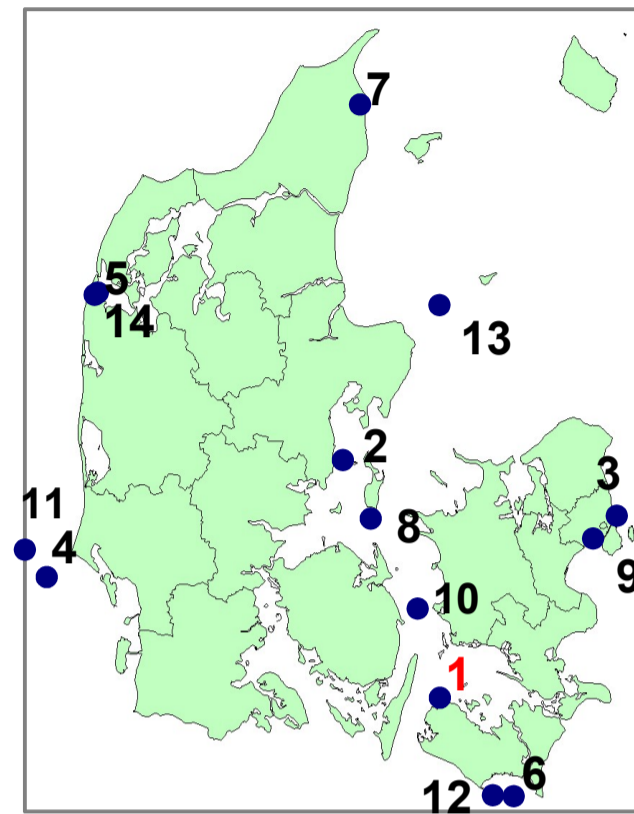
Vindkorrigeret produktion er periodens produktion divideret med periodens gennemsnitlige vindindeks. Her anvendes sidste 12 måneder.

Godhed er forholdet mellem vindkorrigeret produktion og beregnet produktion, og udtrykker hvor godt produktionen lever op til beregnet produktion, renset for vindforhold. Dog kan udetid (længere driftsstop) give en lav godhed, uden der er tale om en fejlagtig produktionsberegning. Endelig er vindenergiindeks meget usikre for offshore placeringer.

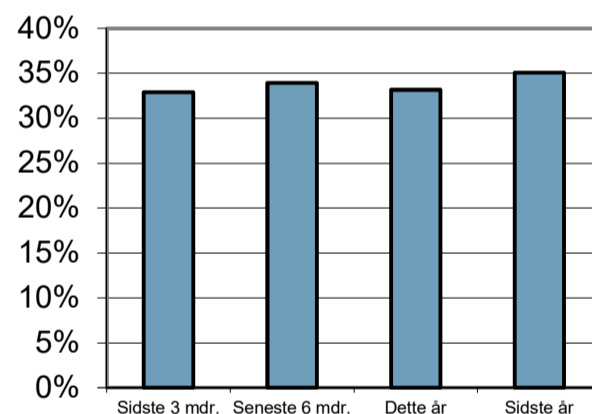
Produktion og effektivitet

Anlæg	Produktion, MWh			
	Seneste 6 mdr. nov.17 - apr.18	Sidste år (2017)	Vindkorrigeret produktion pr. år	Beregnet / forudsat ved etablering pr. år
2. Tunø	7.642	14.604	14.102	12.500
3. Middelgrund	42.554	94.287	85.035	93.660
4. Horns rev	321.605	591.419	592.368	600.000
5. Rønland	32.731	70.290	67.389	80.886
6. Nysted	321.919	578.348	562.097	596.000
7. Frederikshavn	9.545	19.231	20.831	24.000
8. Samsø	44.364	80.591	78.307	77.650
9. Hvidovre	20.346	38.359	37.210	32.100
10. Sprogø	27.007	54.301	50.984	66.000
11. Horns rev II	489.490	924.770	919.014	800.000
12. Rødsand II	445.898	833.106	797.641	800.000
13. Anholt	943.821	1.880.409	1.817.192	1.800.000
14. Nissum B.	20.919	-	-	121.360
I alt	2.706.924	5.179.716	5.042.169	4.982.796

Nuværende havvindmøller i Danmark



Havvindmøllernes andel af vindkraftproduktion



Nøgletal

Godhed sidste 12 måneder	Vindkorrigeret prod. pr. kW	Kapacitetsfaktor	Produktion i forhold til gns. land placering
1,13	2.820	0,32	139%
0,91	2.126	0,24	105%
0,99	3.702	0,42	182%
0,83	3.918	0,45	193%
0,94	3.394	0,39	167%
0,87	2.741	0,31	135%
1,01	3.405	0,39	168%
1,16	3.445	0,39	170%
0,77	2.428	0,28	120%
1,15	4.391	0,50	216%
1,00	3.853	0,44	190%
1,01	4.548	0,52	224%
-	-	-	-
1,01	3.982	0,45	196%