

Vindmøller på havet

Status

Anlæg	Opstillingsår	Antal	Gns. effekt (kW)	Effekt i alt (kW)
1. Vindeby	1991	0	-	-
2. Tunø	1995	10	500	5.000
3. Middelgrund	2000	20	2.000	40.000
4. Horns rev	2002	80	2.000	160.000
5. Rønland	2008	12	3.767	45.200
6. Nysted	2003	72	2.300	165.600
7. Frederikshavn	2003	3	2.533	7.600
8. Samsø	2004	10	2.300	23.000
9. Hvidovre	2010	3	3.600	10.800
10. Sprogø	2009	7	3.000	21.000
11. Horns rev II	2009	91	2.300	209.300
12. Rødsand II	2010	90	2.300	207.000
13. Anholt	2013	111	3.600	399.600
I alt		509	2.542	1.294.100

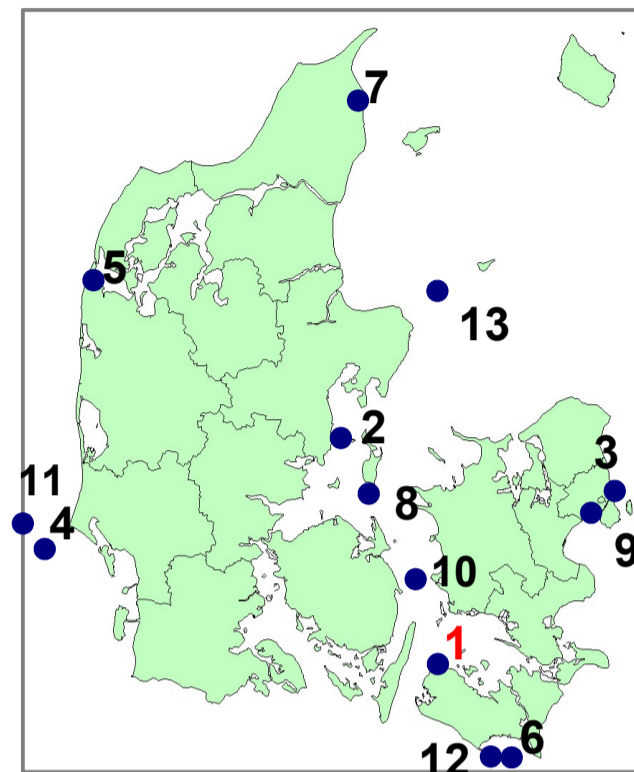
Definitionen på en havvindmølle følger her Energistyrelsens stamdataregister. Dvs. opstillet

I tabellen nedenfor ses produktionstal og nøgletal.

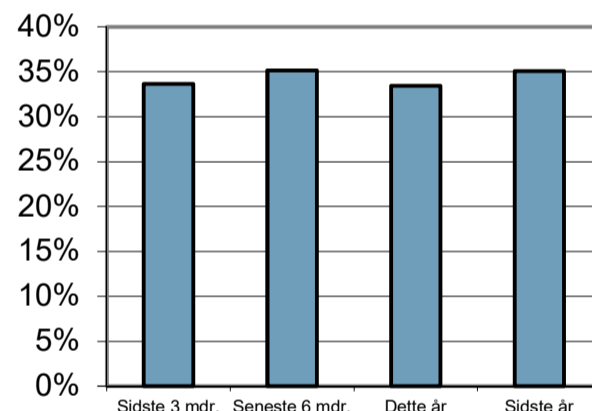
Vindkorrigeret produktion er periodens produktion divideret med periodens gennemsnitlige vindindeks. Her anvendes sidste 12 måneder.

Godhed er forholdet mellem vindkorrigeret produktion og beregnet produktion, og udtrykker hvor godt produktionen lever op til beregnet produktion, renset for vindforhold. Dog kan udetid (længere driftsstop) give en lav godhed, uden der er tale om en fejlagtig produktionsberegning. Endelig er vindenergiindeks meget usikre for offshore placeringer.

Nuværende havvindmøller i Danmark



Havvindmøllernes andel af vindkraftproduktion



Produktion og effektivitet

Anlæg	Produktion, MWh			
	Seneste 6 mdr. sep.17 - feb.18	Sidste år (2017)	Vindkorrigeret produktion pr. år	Beregnet / forudsat ved etablering pr. år
1. Vindeby	-	55	-	-
2. Tunø	7.949	14.604	14.401	12.500
3. Middelgrund	45.133	94.287	87.544	93.660
4. Horns rev	318.867	591.419	587.666	600.000
5. Rønland	36.096	70.290	68.364	80.886
6. Nysted	330.092	578.348	563.706	596.000
7. Frederikshavn	10.856	19.231	21.361	24.000
8. Samsø	43.921	80.591	78.553	77.650
9. Hvidovre	20.853	38.359	37.149	32.100
10. Sprogø	26.476	54.301	52.076	66.000
11. Horns rev II	500.970	924.770	908.631	800.000
12. Rødsand II	464.172	833.106	803.439	800.000
13. Anholt	978.061	1.880.409	1.836.108	1.800.000
I alt	2.783.446	5.179.772	5.058.998	4.982.796

Nøgletal

Godhed sidste 12 måneder	Vindkor- rigeret prod. pr. kW	Kapacitets faktor	Produktion i forhold til gns. land placering
-	-	-	0%
1,15	2.880	0,33	142%
0,93	2.189	0,25	108%
0,98	3.673	0,42	181%
0,85	1.512	0,17	75%
0,95	3.404	0,39	168%
0,89	2.811	0,32	139%
1,01	3.415	0,39	168%
1,16	3.440	0,39	170%
0,79	2.480	0,28	122%
1,14	4.341	0,50	214%
1,00	3.881	0,44	191%
1,02	4.595	0,52	226%
1,02	3.909	0,45	193%