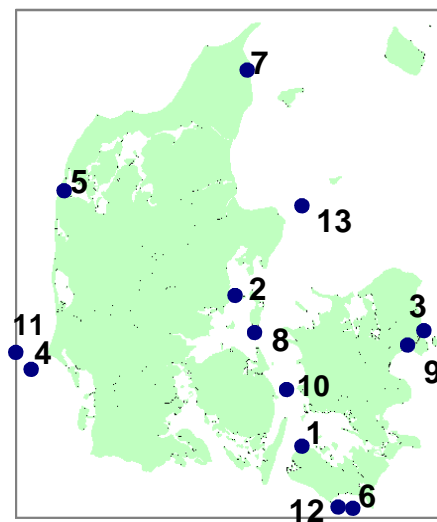


# Vindmøller på havet

## Status

Anlæg	Opstillingsår	Antal	Gns. effekt (kW)	Effekt i alt (kW)
1. Vindeby	1991	11	450	4.950
2. Tunø	1995	10	500	5.000
3. Middelgrund	2000	20	2.000	40.000
4. Horns rev	2002	80	2.000	160.000
5. Rønland	2003	8	2.150	17.200
6. Nysted	2003	72	2.300	165.600
7. Frederikshavn	2003	3	2.533	7.600
8. Samsø	2003	10	2.300	23.000
9. Hvidovre	2010	3	3.600	10.800
10. Sprogø	2009	7	3.000	21.000
11. Horns rev II	2009	91	2.300	209.300
12. Rødsand II	2010	91	2.275	207.011
13. Anholt	2012	27	3.600	97.200
<b>I alt</b>		<b>433</b>	<b>2.237</b>	<b>968.661</b>

## Nuværende havvindmøller i Danmark



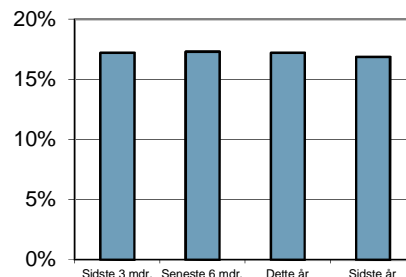
Definitionen på en havvindmølle følger her Energistyrelsens stamdataregister. Dvs. opstillet på søterritoriet, hvor Energistyrelsen er den myndighed, der giver tilladelse.

I tabellen nedenfor ses produktionstal og nøgletal.

Vindkorrigeret produktion er periodens produktion divideret med periodens gennemsnitlige vindindeks. Her anvendes sidste 12 måneder.

Godhed er forholdet mellem vindkorrigeret produktion og beregnet produktion, og udtrykker hvor godt produktionen lever op til beregnet produktion, renset for vindforhold. Dog kan udetid (længere driftsstop) give en lav godhed, uden der er tale om en fejlagtig produktionsberegning. Endelig er vindenergiindeks meget usikre for offshore placeringer.

## Havvindmøllernes andel af vindkraftproduktion



## Produktion og effektivitet

Anlæg	Produktion, MWh			
	Seneste 6 mdr. okt.12 - mar.13	Sidste år (2012)	Vindkorrigeret produktion pr. år	Beregnet / forudsat ved etablering pr. år
1. Vindeby	4.611	8.796	8.816	11.237
2. Tunø	8.465	14.326	15.506	12.500
3. Middelgrund	49.982	90.742	90.967	93.660
4. Horns rev	357.951	675.995	706.293	600.000
5. Rønland	34.493	73.209	73.160	80.886
6. Nysted	322.465	575.157	588.766	596.000
7. Frederikshavn	13.110	20.556	24.157	24.000
8. Samsø	44.006	85.274	88.669	77.650
9. Hvidovre	19.471	38.051	38.188	32.100
10. Sprogø	37.682	66.752	71.010	66.000
11. Horns rev II	517.435	956.028	1.022.578	800.000
12. Rødsand II	452.068	834.746	849.192	800.000
13. Anholt	27.667	7.738	-	-
<b>I alt</b>	<b>1.889.405</b>	<b>3.447.371</b>	<b>3.577.302</b>	<b>3.194.033</b>

## Nøgletal

Godhed sidste 12 måneder	Vindkorrigeret prod. pr. kW	Kapacitets faktor	Produktion i forhold til gns. land placering
0,78	1.781	0,20	87%
1,24	3.101	0,35	151%
0,97	2.274	0,26	111%
1,18	4.414	0,50	215%
0,90	4.254	0,49	207%
0,99	3.555	0,41	173%
1,01	3.179	0,36	155%
1,14	3.855	0,44	188%
1,19	3.536	0,40	172%
1,08	3.381	0,39	165%
1,28	4.886	0,56	238%
1,06	4.102	0,47	200%
-	-	-	0%
<b>1,07</b>	<b>4.105</b>	<b>0,47</b>	<b>200%</b>