

# Vindmøller på havet

## Status

Anlæg	Opstillingsår	Antal	Gns. effekt (kW)	Effekt i alt (kW)
1. Vindeby	1991	0	-	-
2. Tunø	1995	10	500	5.000
3. Middelgrund	2000	20	2.000	40.000
4. Horns rev	2002	80	2.000	160.000
5. Rønland	2003	8	2.150	17.200
6. Nysted	2003	72	2.300	165.600
7. Frederikshavn	2003	3	2.533	7.600
8. Samsø	2003	10	2.300	23.000
9. Hvidovre	2010	3	3.600	10.800
10. Sprogø	2009	7	3.000	21.000
11. Horns rev II	2009	91	2.300	209.300
12. Rødsand II	2010	90	2.300	207.000
13. Anholt	2013	111	3.600	399.600
<b>I alt</b>		<b>505</b>	<b>2.507</b>	<b>1.266.100</b>

Definitionen på en havvindmølle følger her Energistyrelsens stamdataregister. Dvs. opstillet

I tabellen nedenfor ses produktionstal og nøgletal.

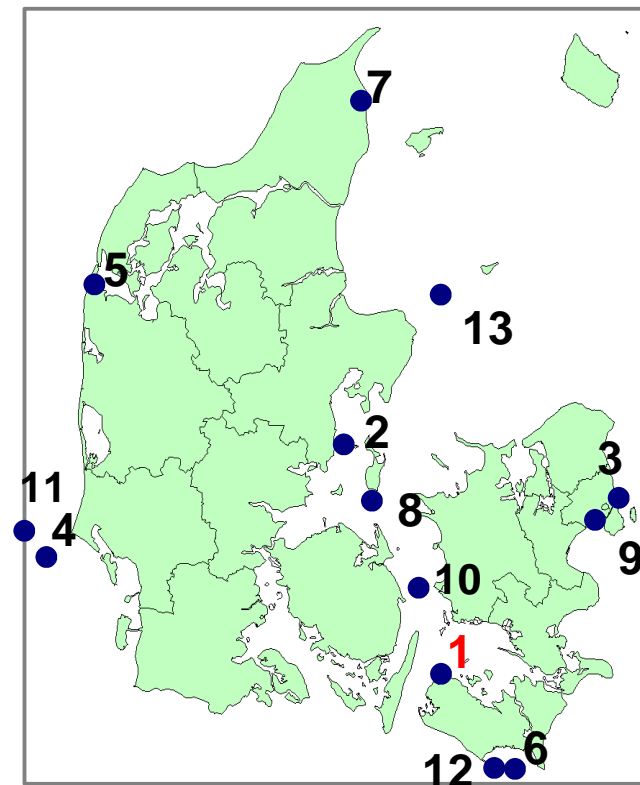
Vindkorrigeret produktion er periodens produktion divideret med periodens gennemsnitlige vindindeks. Her anvendes sidste 12 måneder.

Godhed er forholdet mellem vindkorrigeret produktion og beregnet produktion, og udtrykker hvor godt produktionen lever op til beregnet produktion, renset for vindforhold. Dog kan udetid (længere driftsstop) give en lav godhed, uden der er tale om en fejlagtig produktionsberegning. Endelig er vindenergiindeks meget usikre for offshore placeringer.

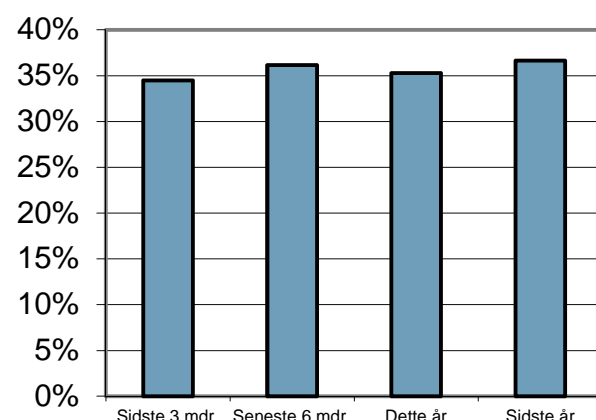
## Produktion og effektivitet

Anlæg	Produktion, MWh			
	Seneste 6 mdr. okt.16 - mar.17	Sidste år (2016)	Vindkorrigeret produktion pr. år	Beregnet / forudsat ved etablering pr. år
1. Vindeby	660	1.743	-	-
2. Tunø	7.781	12.538	14.320	12.500
3. Middelgrund	52.111	84.207	94.083	93.660
4. Horns rev	320.145	572.279	631.206	600.000
5. Rønland	38.468	67.162	73.970	80.886
6. Nysted	275.764	495.658	539.631	596.000
7. Frederikshavn	11.005	14.115	23.457	24.000
8. Samsø	41.175	67.389	77.308	77.650
9. Hvidovre	17.341	31.934	35.178	32.100
10. Sprogø	31.764	55.114	61.200	66.000
11. Horns rev II	491.753	865.351	966.646	800.000
12. Rødsand II	402.829	715.072	787.022	800.000
13. Anholt	998.701	1.662.027	1.881.265	1.800.000
<b>I alt</b>	<b>2.689.498</b>	<b>4.644.588</b>	<b>5.185.287</b>	<b>4.982.796</b>

## Nuværende havvindmøller i Danmark



## Havvindmøllernes andel af vindkraftproduktion



## Nøgletal

Godhed sidste 12 måneder	Vindkor- rigeret prod. pr. kW	Kapacitets faktor	Produktion i forhold til gns. land placering
-	-	-	0%
1,15	2.864	0,33	143%
1,00	2.352	0,27	118%
1,05	3.945	0,45	197%
0,91	4.301	0,49	215%
0,91	3.259	0,37	163%
0,98	3.086	0,35	154%
1,00	3.361	0,38	168%
1,10	3.257	0,37	163%
0,93	2.914	0,33	146%
1,21	4.618	0,53	231%
0,98	3.802	0,43	190%
1,05	4.708	0,54	236%
<b>1,04</b>	<b>4.095</b>	<b>0,47</b>	<b>205%</b>