

# Vindmøller på havet

## Status

Anlæg	Opstillingsår	Antal	Gns. effekt (kW)	Effekt i alt (kW)
1. Vindeby	1991	0	-	-
2. Tunø	1995	10	500	5.000
3. Middelgrund	2000	20	2.000	40.000
4. Horns rev	2002	80	2.000	160.000
5. Rønland	2003	8	2.150	17.200
6. Nysted	2003	72	2.300	165.600
7. Frederikshavn	2003	3	2.533	7.600
8. Samsø	2004	10	2.300	23.000
9. Hvidovre	2010	3	3.600	10.800
10. Sprogø	2009	7	3.000	21.000
11. Horns rev II	2009	91	2.300	209.300
12. Rødsand II	2010	90	2.300	207.000
13. Anholt	2013	111	3.600	399.600
14. Nissum B.	2017	4	7.000	28.000
<b>I alt</b>		<b>509</b>	<b>2.542</b>	<b>1.294.100</b>

Definitionen på en havvindmølle følger her Energistyrelsens stamdataregister. Dvs. opstillet på søterritoriet, hvor Energistyrelsen er den myndighed, der giver tilladelse.

I tabellen nedenfor ses produktionstal og nøgletal.

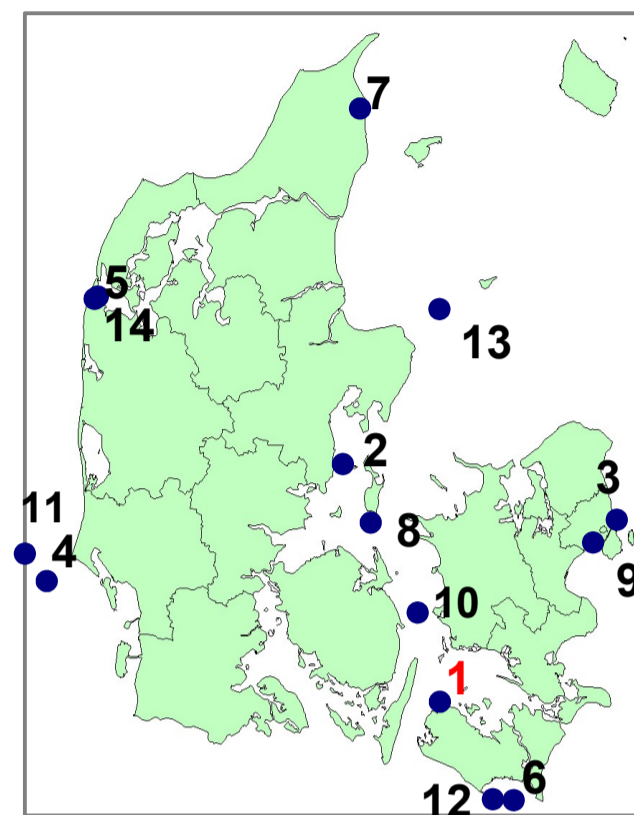
Vindkorrigeret produktion er periodens produktion divideret med periodens gennemsnitlige vindindeks. Her anvendes sidste 12 måneder.

Godhed er forholdet mellem vindkorrigeret produktion og beregnet produktion, og udtrykker hvor godt produktionen lever op til beregnet produktion, renset for vindforhold. Dog kan udetid (længere driftsstop) give en lav godhed, uden der er tale om en fejlagtig produktionsberegning. Endelig er vindenergiindeks meget usikre for offshore placeringer.

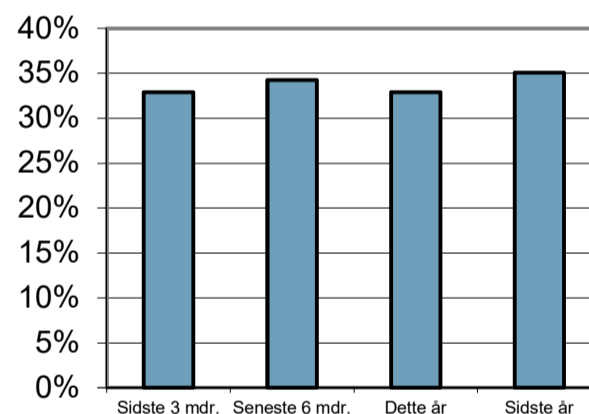
## Produktion og effektivitet

Anlæg	Produktion, MWh			
	Seneste 6 mdr. okt.17 - mar.18	Sidste år (2017)	Vindkorrigeret produktion pr. år	Beregnet / forudsat ved etablering pr. år
2. Tunø	8.234	14.604	14.217	12.500
3. Middelgrund	45.555	94.287	85.538	93.660
4. Horns rev	334.352	591.419	580.101	600.000
5. Rønland	35.088	70.290	66.919	80.886
6. Nysted	335.313	578.348	560.347	596.000
7. Frederikshavn	10.876	19.231	21.264	24.000
8. Samsø	46.491	80.591	77.730	77.650
9. Hvidovre	21.161	38.359	36.713	32.100
10. Sprogø	26.323	54.301	50.518	66.000
11. Horns rev II	528.247	924.770	903.798	800.000
12. Rødsand II	469.472	833.106	793.360	800.000
13. Anholt	1.002.168	1.880.409	1.805.160	1.800.000
14. Nissum B.	12.346	-	-	121.360
<b>I alt</b>	<b>2.863.281</b>	<b>5.179.716</b>	<b>4.995.665</b>	<b>4.982.796</b>

## Nuværende havvindmøller i Danmark



## Havvindmøllernes andel af vindkraftproduktion



## Nøgletal

Godhed sidste 12 måneder	Vindkor- rigeret prod. pr. kW	Kapacitets faktor	Produktion i forhold til gns. land placering
1,14	2.843	0,32	140%
0,91	2.138	0,24	105%
0,97	3.626	0,41	179%
0,83	3.891	0,44	192%
0,94	3.384	0,39	167%
0,89	2.798	0,32	138%
1,00	3.380	0,39	167%
1,14	3.399	0,39	168%
0,77	2.406	0,27	119%
1,13	4.318	0,49	213%
0,99	3.833	0,44	189%
1,00	4.517	0,52	223%
-	-	-	-
<b>1,00</b>	<b>3.946</b>	<b>0,45</b>	<b>195%</b>