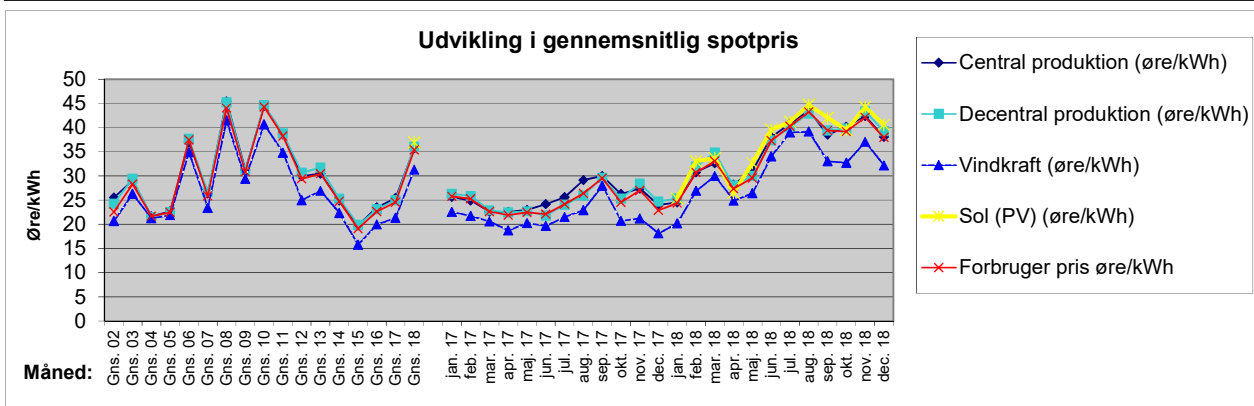


DK - øst

År-mnd	Spotmarkedspriser i øre/kWh (hvis hele produktionen var solgt på spotmarked)					Afregning af vindmøllestrøm i øre/kWh (baseret på hele vindproduktionen)		
	Central produktion (øre/kWh)	Decentral produktion (øre/kWh)	Vindkraft (øre/kWh)	Sol (PV) (øre/kWh)	Forbruger pris øre/kWh	Vindkraft (øre/kWh)	Tillæg (øre/kWh)	I alt (øre/kWh)
2002	25,5	24,2	20,7		22,6	20,7	8,5	29,2
2003	29,0	29,4	26,3		28,3	26,3	7,7	34,0
2004	21,6	21,5	21,2		21,7	21,2	10,0	31,2
2005	22,7	22,5	21,9		22,5	21,9	10,0	31,9
2006	36,9	37,7	34,9		37,4	34,9	2,5	37,4
2007	26,4	26,7	23,4		25,9	23,4	8,5	31,9
2008	45,4	45,2	41,5		44,0	41,5	1,6	43,1
2009	31,3	31,2	29,4		30,9	29,4	7,0	36,4
2010	44,5	44,6	40,7		44,3	40,7	2,2	42,8
2011	38,6	38,8	34,8		38,2	34,8	2,3	37,1
2012	30,0	30,7	25,0		29,4	25,0	9,4	34,3
2013	30,5	31,7	26,9		30,4	26,9	8,3	35,2
2014	24,9	25,3	22,3		24,7	22,3	9,8	32,2
2015	19,8	19,9	15,8		19,1	15,8	10,0	25,8
2016	23,5	23,1	20,0		22,7	20,0	9,8	29,7
2017	25,4	25,0	21,3		24,6	21,3	9,8	31,2
2018	35,7	36,0	31,3	36,9	35,4	31,3	4,7	36,0
jan. 17	25,6	26,3	22,6		25,8	22,6	10,0	32,6
feb. 17	24,9	25,9	21,7		25,2	21,7	10,0	31,7
mar. 17	22,6	22,9	20,6		22,6	20,6	10,0	30,6
apr. 17	22,5	22,5	18,8		21,9	18,8	10,0	28,8
maj. 17	23,0	22,7	20,3		22,5	20,3	10,0	30,3
jun. 17	24,2	21,8	19,7		22,1	19,7	10,0	29,7
jul. 17	25,6	24,0	21,5		24,2	21,5	10,0	31,5
aug. 17	29,1	26,0	23,0		26,4	23,0	10,0	33,0
sep. 17	30,0	29,6	28,0		29,5	28,0	8,0	36,0
okt. 17	26,3	25,3	20,7		24,6	20,7	10,0	30,7
nov. 17	27,4	28,4	21,2		27,0	21,2	10,0	31,2
dec. 17	24,0	24,7	18,2		22,9	18,2	10,0	28,2
jan. 18	24,5	25,4	20,2	25,4	24,4	20,2	10,0	30,2
feb. 18	30,8	31,9	26,9	33,0	30,7	26,9	9,1	36,0
mar. 18	32,6	34,9	30,0	33,7	33,1	30,0	6,0	36,0
apr. 18	28,2	28,0	24,9	26,5	27,4	24,9	10,0	34,9
maj. 18	31,1	30,0	26,4	32,6	29,6	26,4	9,6	36,0
jun. 18	38,0	37,4	34,0	39,6	37,3	34,0	2,0	36,0
jul. 18	40,8	40,1	39,0	41,2	40,3	39,0	0,0	39,0
aug. 18	43,5	42,9	39,2	44,7	43,2	39,2	0,0	39,2
sep. 18	38,5	39,4	33,0	42,0	39,4	33,0	3,0	36,0
okt. 18	40,1	39,8	32,7	39,5	39,2	32,7	3,3	36,0
nov. 18	42,4	43,4	37,1	44,3	42,1	37,1	0,0	37,1
dec. 18	38,1	39,3	32,2	40,6	38,0	32,2	3,8	36,0

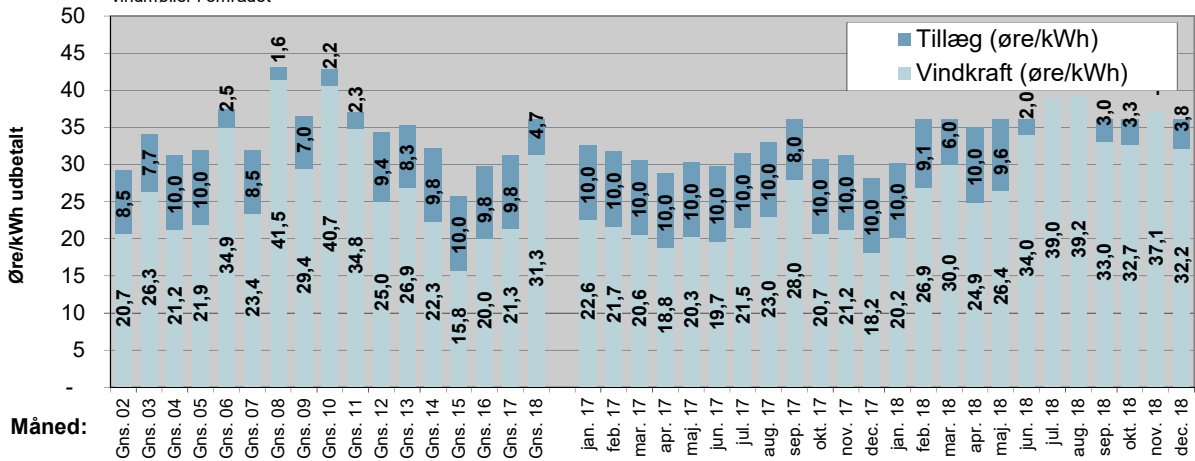
Alle priser er vægtede månedsgennemsnit beregnet som om al produktion afregnes til spotmarkedspris. Det er ikke tilfældet, idet bl.a. en stor del af produktionen endnu stammer fra møller i overgangsordninger med garanteret afregning. Priserne for vindmøllestrøm er gennemsnitspriser, hvor al vindmølle el time for time vægtes med spotprisen. I praksis afregnes den enkelte mølle individuelt og prisen kan derfor afvige fra



DK - øst

Afregning for vindmøllestrøm

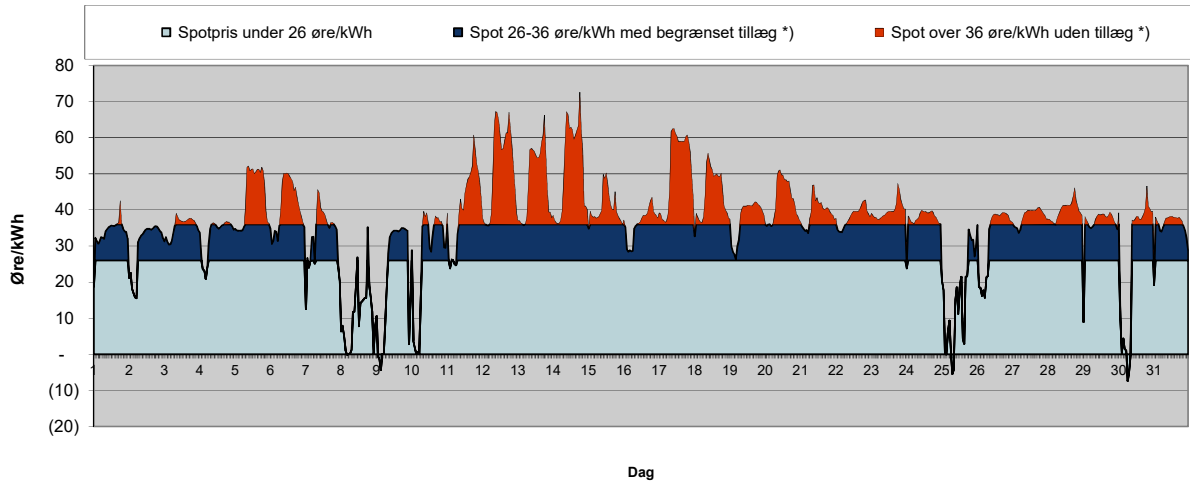
Afregning for møller på markedsvilkår før balanceomkostninger (for 2002 kun modelberegning) - Baseret på produktion for samtlige vindmøller i området



Afregning for vindmøllestrøm, dec.18

Prissammensætning for møller på markedsvilkår time for time (før balanceomkostninger og tilhørende justeringer).

*) Fra 2005 opgøres tillægget på baggrund af månedsgennemsnit, dog årsgennemsnit for møller opstillet 2003-04. Møller opstillet 2005 og senere begrænses ikke i tillæg, dog sker reduktion i skrottillæg så samlet pris max er 48 øre/kWh.



Vindmøllernes produktion sammenlignet med spotmarkedsprisen time for time, dec.18

