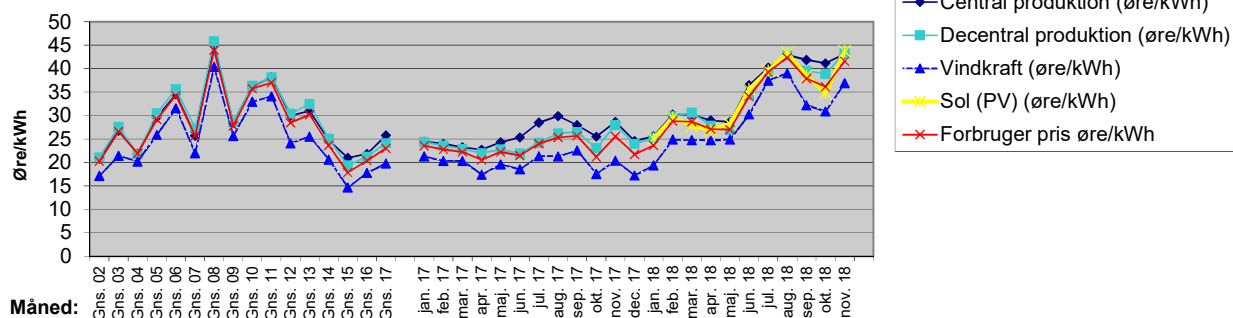


DK - vest

År-mnd	Spotmarkedspriser i øre/kWh (hvis hele produktionen var solgt på spotmarked)					Afrekning af vindmøllestrøm i øre/kWh (baseret på hele vindproduktionen)		
	Central produktion (øre/kWh)	Decentral produktion (øre/kWh)	Vindkraft (øre/kWh)	Sol (PV) (øre/kWh)	Forbruger pris øre/kWh	Vindkraft (øre/kWh)	Tillæg (øre/kWh)	I alt (øre/kWh)
2002	20,8	21,1	17,1		20,3	17,1	9,0	26,1
2003	26,7	27,6	21,4		26,6	21,4	8,5	29,9
2004	21,9	21,7	20,2		21,9	20,2	9,8	30,0
2005	29,6	30,5	25,9		29,2	25,9	8,0	33,9
2006	34,5	35,6	31,5		34,3	31,5	4,5	36,0
2007	25,7	27,3	22,0		25,7	22,0	9,1	31,1
2008	45,3	45,9	40,4		43,9	40,4	2,1	42,4
2009	28,4	28,6	25,6		27,8	25,6	9,5	35,1
2010	36,2	36,4	33,0		35,7	33,0	3,4	36,3
2011	38,2	38,2	34,1		37,0	34,1	2,9	37,0
2012	30,0	30,4	24,1		28,5	24,1	9,6	33,7
2013	31,0	32,5	25,5		30,2	25,5	9,3	34,9
2014	24,7	25,0	20,6		23,6	20,6	10,0	30,6
2015	21,0	19,3	14,7		17,9	14,7	10,0	24,7
2016	21,8	21,2	17,8		20,4	17,8	10,0	27,8
2017	25,8	24,1	19,8		23,0	19,8	10,0	29,8
jan. 17	24,5	24,4	21,3		23,5	21,3	10,0	31,3
feb. 17	24,0	23,6	20,3		22,8	20,3	10,0	30,3
mar. 17	23,2	22,9	20,4		22,2	20,4	10,0	30,4
apr. 17	22,7	22,0	17,4		20,5	17,4	10,0	27,4
maj. 17	24,3	22,8	19,6		22,2	19,6	10,0	29,6
jun. 17	25,4	21,9	18,5		21,5	18,5	10,0	28,5
jul. 17	28,5	24,2	21,3		24,0	21,3	10,0	31,3
aug. 17	29,9	26,2	21,3		25,4	21,3	10,0	31,3
sep. 17	28,0	26,5	22,5		25,6	22,5	10,0	32,5
okt. 17	25,5	23,1	17,6		21,2	17,6	10,0	27,6
nov. 17	28,6	28,0	20,4		25,6	20,4	10,0	30,4
dec. 17	24,6	24,0	17,3		21,8	17,3	10,0	27,3
jan. 18	25,6	25,2	19,4	25,1	23,7	19,4	10,0	29,4
feb. 18	30,2	29,9	24,9	29,6	28,8	24,9	10,0	34,9
mar. 18	30,2	30,6	24,8	27,9	28,7	24,8	10,0	34,8
apr. 18	28,9	27,9	24,7	26,9	27,1	24,7	10,0	34,7
maj. 18	28,6	26,9	24,9	28,2	27,0	24,9	10,0	34,9
jun. 18	36,5	34,3	30,3	35,6	34,1	30,3	5,7	36,0
jul. 18	40,2	39,2	37,5	39,6	39,3	37,5	0,0	37,5
aug. 18	42,9	42,8	39,0	43,4	42,3	39,0	0,0	39,0
sep. 18	41,8	39,6	32,2	38,5	37,9	32,2	3,8	36,0
okt. 18	41,1	38,8	30,9	34,8	36,2	30,9	5,1	36,0
nov. 18	43,1	43,3	36,9	43,7	41,5	36,9	0,0	36,9

Alle priser er vægtede månedsgennemsnit beregnet som om al produktion afregnes til spotmarkedspris. Det er ikke tilfældet, idet bl.a. en stor del af produktionen endnu stammer fra møller i overgangsordninger med garanteret afregning. Priserne for vindmøllestrøm er gennemsnitspriser, hvor al vindmølle el time for time vægtes med spotprisen. I praksis afregnes den enkelte mølle individuelt og prisen kan derfor afvige fra

Udvikling i gennemsnitlig spotpris



DK - vest

